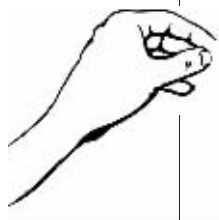


控烟两年半 吸烟人群少了20万

暗访显示 网吧和KTV问题最多



昨日，北京市人民政府新闻办公室联合市卫计委，召开以“强化控烟工作 倡导健康生活”为主题的新闻发布会，会上通报了2017年控烟有关情况。室内公共场所全面禁烟2年半以来，本市吸烟人群减少了20万。写字楼、餐厅和居民楼楼道成为控烟投诉举报前三位的场所。



吸烟人群减少20万

目前，全市成人吸烟率22.3%，吸烟人群399万，比《条例》实施前下降了1.1个百分点，吸烟人群减少20万。

2016-2017年3月国家卫计委对全国无烟医疗卫生系统暗访检查中，本市排名第一；美国疾病预防控制中心对

全球最为繁忙的50座机场进行无烟政策分析，首都国际机场全面禁烟被评定为走在国际前列。

写字楼投诉量占比超四成

2017年，北京12320热线共受理控烟相关服务14043件，其中控烟知识咨询490件，控烟政策咨询1891件，控烟投诉举报11662件，投诉处理率为97%。投诉举报前三位的场所为写字楼、餐厅和居民楼楼道，分别占投诉总量的41.95%、25.99%、7.76%。

全年市卫生监督执法人员共监督检查各类控烟场所

121621户次，发现不合格单位6013户次，总合格率为95%，比《条例》实施之初的77%有了较大提升。合格率较高的前三位是医疗机构、学校和宾馆。责令整改不合格单位5359户次，处罚违法单位653家，单位罚款176.67万元；处罚个人3292人，处罚金额17.16万元。

市工商局针对各类烟草违

法行为，新增立案312起，办结326起，罚没款合计415.26万元；市交通执法总队累计处罚1093起车内吸烟违法事件；全市各级城管执法系统共出动执法人员104899人次，规范乱扔烟头人员7259人次，处罚33起，罚款共计1200元；各级烟草专卖管理部门清退校园周边100米内零售卷烟经营户1459家。

暗访结果：网吧和KTV问题最多

2017年9月至11月，针对全市十六区内政府机关、医疗机构、写字楼、旅馆、餐馆、KTV、网吧、长途汽车站、出租车等公共区域开展了控烟实施效果的暗访检查，共抽检了1227个机构及224辆出租车。

结果显示，有94.7%的场所张贴有禁烟标识，和去年同期对比提高了1.1个百分点；93.3%的场所张贴禁止吸烟标识的基础上公布了举报投诉电话，同比提高了13.6个百分点。长途汽车站、网吧禁烟标识张贴率为100%，医疗机构为98.9%，旅馆96.8%。写字楼禁烟标识张贴率最低，为87.6%。全市14个区的

禁烟标识张贴率超过90%。

然而，仍有6.7%的场所发现烟蒂，0.9%的场所发现烟灰缸，1.3%的场所发现有人吸烟，不过，三项指标与去年同期对比均有下降，依次分别下降了9.2、1.4、0.2个百分点。

而暗访中发现，网吧和KTV问题最多。在49家网吧中，发现烟蒂的占比为18.4%（去年同期42.2%），发现有人吸烟的占4.1%（去年同期18.8%）；在49家KTV中，发现烟蒂的KTV占比20.4%（去年同期32.8%），发现烟缸的10.2%（去年同期6.3%）。

写字楼内发现烟蒂的比例

为12.9%（去年同期28.6%）。旅馆和餐馆发现烟蒂的比例分别为7.4%（去年同期17.3%）和2.7%（去年同期10.0%）。

同时还发现，有60.3%的出租车内张贴了禁烟标识；21.9%的出租车司机允许乘客在车内吸烟；2.7%的出租车内有烟味；0.9%的出租车司机在车内吸烟。去年同期暗访调查数据显示：“允许乘客车内吸烟”23.8%、“车内有烟味”8.1%、“司机车内抽烟”1%。

今年本市还将持续开展控烟暗访评估和专项督查，及时向社会公布结果。

北京晨报记者 徐晶晶

最大冰场开门迎客

北京晨报讯（首席记者 崔红）70万平方米的颐和园昆明湖冰场昨天正式开放，这是今冬本市最后一个开放也是城区面积最大的天然冰场，标志着今冬本市六大天然冰场全部开放，市民可尽享冰上游玩的快乐。

冰上自行车、单人或双人冰上自行车、电动碰碰车、电动冰船、电动冰狗、电动逍遥车、冰鞋速滑……颐和园昆明湖冰场全面开放；圆梦冬奥、相约

颐和”冰上健身活动同期开始，多种多样的项目让到场的市民“玩嗨了”。

颐和园冰场分为两个区域，除了上面提到的主湖区项目，在西堤还搭建了冰滑梯区域，冰滑梯高度为6米，滑道总长42米。登上冰滑梯的顶端，颐和园的冬季美景尽收眼底。

颐和园管理处相关负责人表示，昆明湖冰场是市区内最大的天然冰场，宽阔的冰面降低了

冰上活动碰撞的几率，提高了冰面活动的安全系数。颐和园冰场目前开设5个出入口，分别位于排云殿码头、玉兰堂码头、铜牛码头、南湖岛码头、西堤码头，分布在颐和园的东、西两侧方便游客就近选择。

颐和园昆明湖冰场的开放，加上此前陆续开放的北海、紫竹院、陶然亭、北京植物园、什刹海等五家冰场，本市六大冰场已全部开放。

中小学期末考试 学校周边交通压力较大

北京晨报讯（记者 黄晓宇）市交管部门昨天表示，预计下周工作日早高峰校园周边交通压力较大，晚高峰蓝色港湾容易出现车行缓慢的情况，另外滑雪场、冰场仍是周末出行热点。此外交管部门提醒，橙色预警期间全市在实施工作日高峰时段区域限行交通管理措施基础上，国Ⅰ和国Ⅱ排放标准轻型汽油车（含驾校教练车）、建筑垃圾、渣土、砂石运输车辆将禁止上路行驶。

下周工作日早高峰期间，交管部门预计北五环肖家河桥区、东三环南路、菜户营南路、西直门北大街、西三环中路等路段，以及部分学校周边交通压力较大，周一、周五交通压力将最为突出。

特别需要注意的是，近期早高峰德外大街进城方向，以

及五一小学、北京小学等部分学校周边交通压力持续较大，交管部门建议过往车辆驾驶人关注实时路况，及时躲避车多路段行驶。下周大部分中小学将陆续进行期末考试，之后放寒假。期末考试期间，早高峰交通压力将较为突出，进入寒假后周边通行情况将有明显好转。

晚高峰方面，预计东三环北路、东四环北路、远通桥、北三环中路、东四环中路等路段容易出现车行缓慢的情况，周五交通压力会更为突出。

由于目前已进入“三九”，气温较低，选择驾车出行的市民较多。交管部门提醒，低温持续期间，部分道路可能出现湿滑甚至结冰的情况，请市民驾车时谨慎驾驶，关注路面情况，以免发生事故。

乙流发病年轻化低龄化

专家提醒：流感高峰持续 学龄前儿童易现并发症

北京晨报讯（记者 徐晶晶）今冬这波流感高峰，乙型流感病毒发病趋于年轻化、低龄化。目前患儿总数有所减少，但流感高峰仍然在持续。儿科专家提醒，学龄前儿童容易出现合并肺炎、心肌炎，或者是热性惊厥等严重并发症，家长应予重视。

按照市卫生计生委和市中医局的要求，市中医医疗机构近期也积极参与到冬季流感疾病的防治。据了解，北京中医医院自2014年起，在北京市科委绿色通道课题支持下，开展了“北京地区流感病证特征监测及中医预警指标体系建设”课题研究，并与朝阳医院、中日友好医院等9家医院成为课题合作医院。每年冬季流感高发期，北京中医医院课题组都会到9家合作医院收集流感样病例。

2017年11月至12月一个月间，课题组收集了1000余份流感样病例标本，在检测出的300例流感病例中，乙流占78例。鉴于三年流感流调基础，课题组发现2017年冬季流感病毒以乙流病毒为主，且乙型流感病毒发病趋于年轻化、低龄化。

在临床方面，今冬流感以发热、咽痛或恶寒为主。就诊时有高热、咽痛、咳嗽、便秘等症状的患者，较2015年、2016年明显增加，而且多数

患者起病后有发热迅速、难以退热、发热反复的特点，在疾病后期咳嗽迁延日久。

日前，北京中医医院及顺义医院、延庆医院、平谷医院、怀柔医院等四家托管医院已开展流感情况通报及防控培训，截至目前《北京中医医院成人及儿童流感证治方案》在托管医院及20余个医联体单位推广落实。

在儿童疫情方面，昨日，北京东区儿童医院儿科专家、主任医师孙国会介绍，目前患儿总数有所减少，但流感高峰仍然在持续。患儿主要为甲型流感、乙型流感，或是其他的病毒感染，少数为细菌感染。他提醒，学龄前儿童容易出现合并肺炎、心肌炎，或者是热性惊厥等严重并发症，有流感症状时应该及时就医。

孙国会介绍，一般来说，病毒感染，包括甲流、乙流，会有其自然病程，如果没有合并症，没有出现肺炎、心肌炎或者是呼吸功能不好、肺炎等状况，康复周期大概在一个星期到10天左右。流行季节预防流感，最佳的办法就是在流行季节之前注射流感疫苗，每年疾控中心都会根据往年流行病毒株来提前预测明年或者未来会流行哪一种病毒。因此，每年9月到10月左右即可注射流感疫苗进行预防。