

中关村发布 20 条国际人才新政 外籍配偶及子女可永久居留

# 外籍人才可换发多次访问签证

中关村示范区作为第一个国家级人才管理改革试验区，积累了较好的先行先试经验，多项政策复制推广全国。记者获悉，为解决外籍人才“进得来”、“留得住”、“干得好”、“融得进”等问题，《关于深化中关村人才管理改革 构建具有国际竞争力的引才用才机制的若干措施》（以下简称《措施》）政策文件出台，此为继续发挥“试验田”、“排头兵”作用的一次重要举措。

## 20 条措施全国率先提出

记者了解到，《措施》共提出了 20 条政策，多项均为全国率先提出。其中，在便利国际人才出入境方面提出了 5 条政策。重点解决人才“进得来”问题，涉及外籍人才申请永久居留、便捷出入境以及长期居留许可等。在之前配偶子女享有直通车的政策基础

上，新政提出中国籍人才的外籍配偶及子女可通过直通车程序申请永久居留，实现对高层次人才和家属的全覆盖。在便捷出入境方面，外籍专家学者每年多次入境需频繁办理程序，这次的政策创新将允许他们换发多次入境的访问签证，为他们到中关村科研院所交流访问提供便利，对来京探亲的人才家属也将签发五年签证。

在开放国际人才引进使用方面提出了 6 条政策，重点解决人才“留得住”问题。在外籍人才担任法人代表、承担科技项目以及提名政府奖项资格等方面实现了突破。比如提出允许取得永久居留资格的外籍人才在中关村示范区内担任新型科研机构的法定代表人，新型研发机构直接引进外籍顶尖人才；在支持国际人才兴业发展方面提出了 4 条政策，重点解决人才“干得好”

问题，主要是通过营造更加开放高效的引才用才环境，加强中关村区域国际人才的交流合作。此外，为更好吸引全球优秀人才，将在海外建立 10 个联络处，包括美国、德国、加拿大、澳大利亚；在加强国际人才服务保障方面提出了 5 条政策，重点解决人才“融得进”问题，包括外籍人才住宿简化登记、便利体检、保险保障、子女教育和设立一站式服务平台等。

## 中关村去年收入超 5 万亿

2017 年，中关村人才管理改革试验区总收入超过 5 万亿元，形成了人工智能、移动互联网、高端显示等具备国际竞争力的产业集群；从业人员超过 230 万人，本科及以上学历占比 53.2%，海归创业人才近 4 万名。近年来中关村推出了一系列先行先试政策，把科技成果使用

权、处置权和收益权赋予项目承担单位，对科技成果主要完成人实行股权和分红激励，并给予分期纳税或取得收益再纳税的优惠政策，北京市结合实际制订出台了“京校十条”“京科九条”等市级落实政策，在制度上打破制约科技成果转化的瓶颈，在收益分配上有效激发了科技人员成果转化的积极性。

同时，建立人才制度优势。自 2011 年先后成立了北京纳米能源与系统研究所、北京生命科学研究所、北京大数据研究院等，为促进海外顶尖人才团队引进和原创成果快速涌现提供了机制和平台支撑。针对外籍人才入境难的问题，出台了支持北京创新发展的 20 项出入境政策措施，10 项在中关村先行先试，包括开通申请永久居留“直通车”、在中关村设立审批服务窗口、实施积分评估制度等。“直通车”实施一年多

来，已有 353 人拿到永久居留证，办证时间从 180 天缩短到 50 个工作日，被外籍人才誉为“世界上办理速度最快的绿卡”。为拓展海外引才渠道，还在主要发达国家建立了 10 家海外联络机构，聘请一批海外院士专家担任中关村海外顾问。目前，中关村已有“千人计划”专家 1343 名，占全国近 20%。

此外，优化创新创业生态环境。目前，中关村有高新技术企业近 2 万家，其中，独角兽企业 67 家，占全国一半左右，是全球仅次于硅谷的独角兽最密集区域。双创保持活跃态势，全年新设立科技型企业近 3 万家，日均新设立 80 余家。在中关村示范区，有 2 万多名天使投资人，670 多家知名创业投资机构，100 多家创新型孵化器，500 多家产业联盟和社会组织。

北京晨报记者 樊一婧

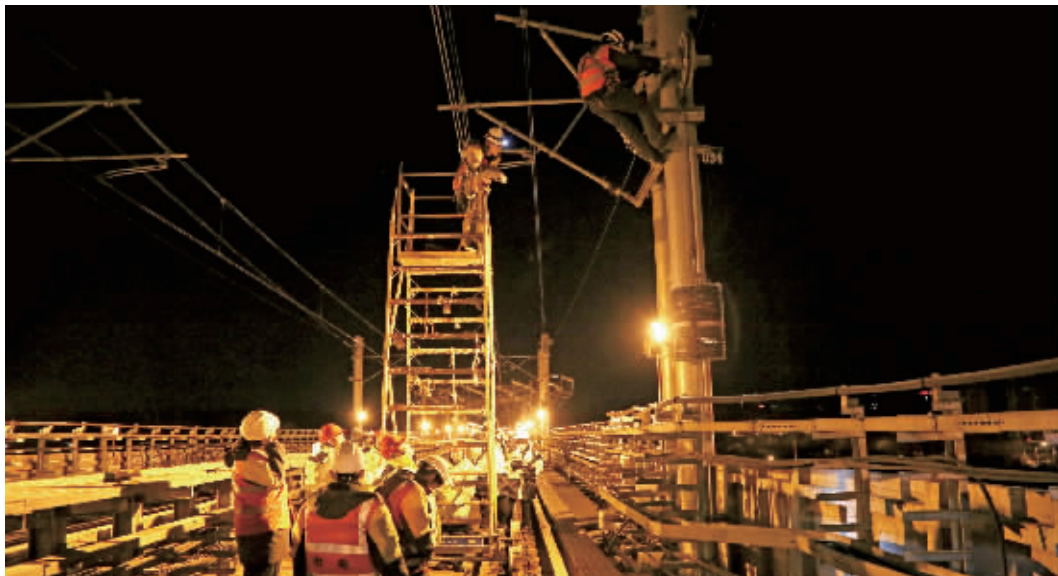


## 返程高峰 地铁“蜘蛛侠”显神功

夜间登上十几米高空作业 检修百公里供电接触网

刘帅是京港地铁 14 号线供电接触网维修督导，今年是他岗位上度过的第五个春运。大年初七之后，返程客流持续走高，据悉，春运返程高峰预计持续至正月十五之后。为了保证返程期间的运营安全，京港地铁维修部门按计划对线路、车辆展开维修、保养工作，刘帅和同事们也再次对地铁 14 号线沿线 100 多公里的供电接触网进行了检修。因为经常要在夜间登上十几米高的高空进行作业，除了接触网维修工作人员，刘帅和同事们还被大伙儿赋予了一个特别酷炫的名字——“蜘蛛侠”。

▶ 刘帅和同事们正在对地铁 14 号线的供电接触网进行检修。



## 深夜 4 小时争分夺秒忙不停

供电接触网，通俗的解释就是地铁运行的动力源，一旦损坏就会导致地铁列车故障乃至停运等，耽误乘客出行。为此，刘帅和同事们的的工作虽然不直接接触乘客，但却是乘客正常、平安出行的守护者。

春运期间，北京晨报记者在地铁运营结束后前往地铁 14 号线

探访，见到了正在工作中的刘帅。夜已深，大街小巷已是一片安静，但京港地铁 14 号线车辆段却是一片热火朝天的场景。刘帅和同事们穿戴好作业装备，准备开始当晚的检修作业。从组织同事召开安全交底会和技术交底会，对当晚的检修重点内容进行讲解，到搬运工具进入轨行区，再到熟练地爬高、检修

接触网……刘帅和同事们按照严格的作业流程和规范，熟练地进行着各项检修作业。

刘帅告诉北京晨报记者，和很多上班族不同，他们的工作多数在深夜。“地铁运营结束后，我们要利用 4 小时的空档期进行检修，确保次日地铁列车能够正常、安全地完成运输任务。”刘帅

表示。

由于作业时间仅有 4 个小时，刘帅和同事们不停地忙活着手里的活儿，争分夺秒却又有条不紊。次日凌晨 2 点多，记者已经有些困意，但刘帅和同事们却依旧精神得很，相互间默契配合，完成接触网设备的保养检修和故障处理等，不敢有一丝松懈。

## 登高作业 对抗严寒酷暑

除了地面作业，刘帅和同事们更多的时候是在距离地面 5 米至 10 米左右的高空进行作业，当对高架桥区的地铁沿线接触网进行检修时，他们的作业高度则会提升到距离地面 30 米至 40 米。对于大多数人而言，高空作业已经是一个挑战，但对于刘帅和他的同事来说，却是再平常不过

的一项技能。“大伙儿都说，我们是‘蜘蛛侠’，听着挺骄傲的。”刘帅笑着说，对于登高，他和班组的每个成员都是从最初的心里发颤、腿发软到现在的驾轻就熟。

刘帅向北京晨报记者坦言，对于接触网检修工作来说，最难的不是登高儿、不是熬夜，而是要经受严寒酷暑、雨雪大风的考验。“越是

恶劣的天气，我们越是要加强巡视和检修。”刘帅说，夏天，地铁轨道线网集中的区域，地面最高温度至少达到 40 度左右。“别说穿着厚厚的作业服不停地在其间干活，即便只是站在那儿，也得一身汗。”刘帅笑着说，酷热的夏日，作业时全身会不停地冒汗，经常像刚洗过澡一样。“至于冬天夜里，爬上几十米高

的高空，人的体感温度会达到零下 20 度左右。手冻僵了，但也不能影响手里的活儿。”刘帅说。

今年是刘帅在岗位上度过的第五个春运。一方面自己的工作为成千上万的乘客安全出行护航，另一方面，又一个春节没能好好在家过年、陪家人。

北京晨报记者 曹晶瑞/文 王巍/摄

### ■ 相关新闻

## 返程客流高峰 地铁加开临客

北京晨报讯（记者曹晶瑞）近日，春运返程客流持续走高。京港地铁表示，根据往年数据，预计返程客流高峰将持续到正月十五后一至两周。届时，京港地铁将密切关注客流情况，适时加开临客。

据京港地铁介绍，自 2 月 22 日初七开始，地铁日均客流量逐步回升，目前，4 号线及大兴线日均客流量为 95 万人次；14 号线日均客流量为 44 万人次；16 号线北段日均客流量为 6 万人次。根据往年数据，京港地铁预计返程客流高峰将持续到正月十五后一至两周。

京港地铁表示，将持续密切关注客流情况，根据客流需要及时调整列车运行，适时加开临客，保障乘客出行顺畅。

此外，京港地铁在 2 月 22 日至 3 月 12 日，将组织近 400 名志愿者值守在北京南站，在春节假期过后的返程客流时段，引导乘客有序乘车，并为乘客提供咨询等服务，方便乘客在北京南站乘车、换乘。